



IMPORTAR APPLIANCES DE UDS SOBRE NUTANIX ACROPOLIS

Los componentes de UDS Enterprise se proporcionan como Virtual Appliance. Para subir estos elementos a la plataforma Nutanix Acropolis, realizaremos las siguientes tareas:

1. Descargar UDS Appliances

Acceda a su cuenta en:

<https://www.udsenderprise.com/en/accounts/login?next=/en/my-uds/>

Una vez dentro, en el apartado “**My Downloads**”, seleccionamos “**UDS Enterprise Appliances compatible with Citrix XenServer, Nutanix Acropolis & VMware vSphere**” (Formato .OVA):

Component	Format	Version
UDS Enterprise Appliances compatible with Citrix XenServer, Nutanix Acropolis & VMware vSphere	OVA	2.1
UDS Enterprise Appliances compatible with Microsoft Hyper-V	VHDX	2.1
UDS Enterprise Appliances compatible with OpenNebula & OpenStack	RAW	2.1
UDS Enterprise Appliances compatible with oVirt & RHEV	OVF	2.1

Nos llevará a un repositorio de descarga donde encontraremos los Appliances UDS:

<u>Name</u>	<u>Last modified</u>	<u>Size</u>	<u>Description</u>
Parent Directory		-	
Doc/	2017-07-04 12:23	-	
Mysql.ova	2017-05-08 10:26	456M	
UDS-Server-2.1.ova	2017-06-16 10:04	778M	
UDS-Tuneler-2.1.ova	2017-05-08 10:13	729M	



2. Importar UDS Appliances a la plataforma virtual

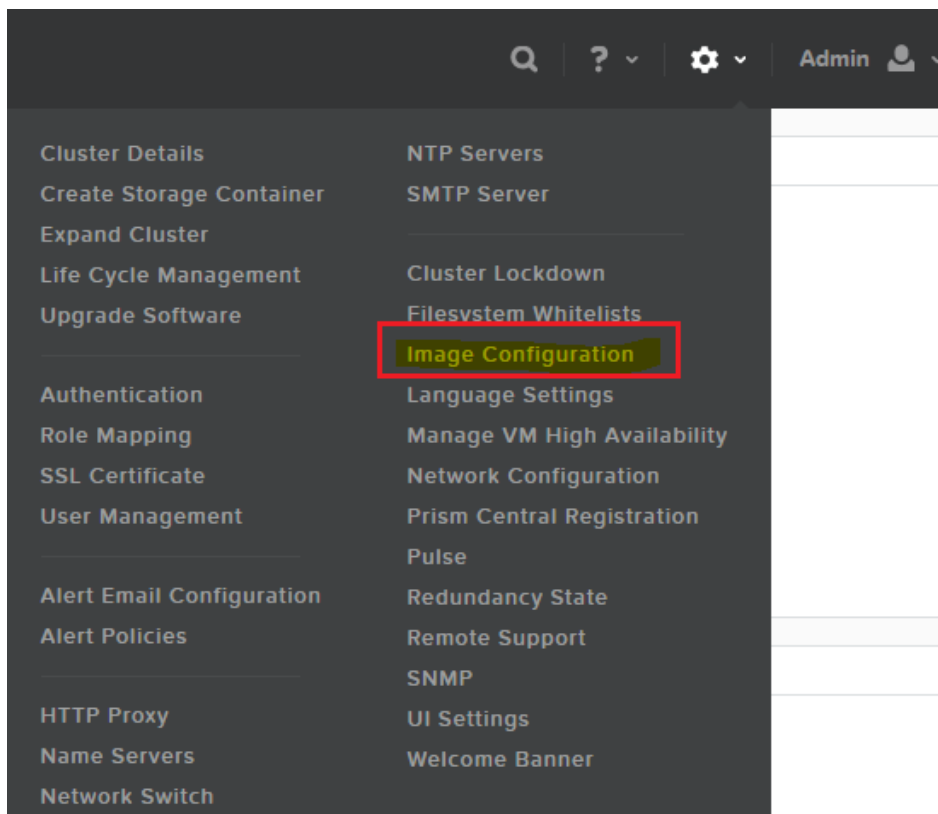
Descargamos los Appliances UDS. En este caso exponemos un ejemplo con el Appliance UDS Server (**UDS-Server-X.X.ova**).

Nota: Si disponemos de un número de serie de la versión Enterprise de UDS, necesitaremos disponer previamente de un servidor base de datos MySQL. En caso de configurar las versiones Free o Evaluation de UDS, no será necesario disponer de un servidor de base de datos MySQL.

Cambiamos la extensión de los appliances a .rar y los descomprimos

Nombre	Tamaño	Tipo
UDS-Tuneler-2.1.rar	746.350 KB	Archivo WinRAR
UDS-Server-2.1.rar	797.074 KB	Archivo WinRAR
Mysql.rar	562.108 KB	Archivo WinRAR
UDS-Tuneler-2.1		Carpeta de archivos
UDS-Server-2.1		Carpeta de archivos
Mysql		Carpeta de archivos

Accedemos al entorno Nutanix a través de Prims y abrimos el gestor de imágenes desde la opción: "Image Configuration"





Pulsamos sobre "Upload Image"

Image Configuration

Manage the images to be used for creating virtual disks.

+ Upload Image

NAME	ANNOTATION	TYPE	STATE	
virtio		ISO	ACTIVE	
w7		ISO	ACTIVE	

Close

Indicamos el nombre para la imagen, el tipo de imagen que será: "DISK", un almacenamiento para alojar la imagen y finalmente marcamos la opción "Upload a file" para seleccionar la imagen del disco.

Create Image

NAME
UDS_Server

ANNOTATION
BrokerUDS

IMAGE TYPE
DISK

STORAGE CONTAINER
Storage-1

IMAGE SOURCE

From URL

Upload a file **Examinar...** UDS-Server-disk1.vmdk

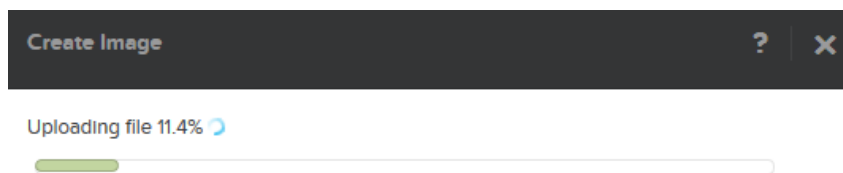
Cancel **Save**



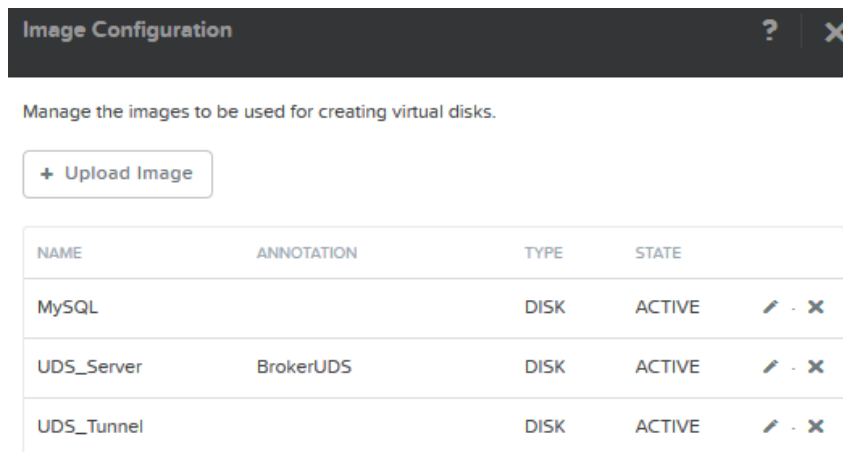
El fichero que seleccionaremos como imagen del disco será el .vmdk descomprimido anteriormente

Nombre	Tamaño	Tipo
UDS-Server.mf	1 KB	Archivo MF
UDS-Server.ovf	6 KB	Open Virtualizatio...
UDS-Server-disk1.vmdk	797.066 KB	VMware virtual dis...

Salvamos y el sistema comenzará con la importación



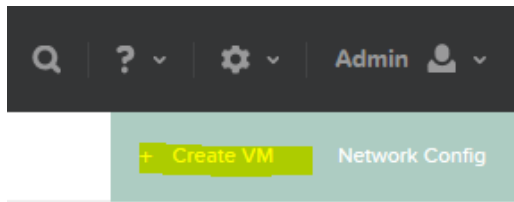
Una vez finalizada la importación, repetiremos el proceso con el resto de appliances. Al finalizar la importación de todas ellas y tras esperar unos 5 minutos, veremos que tenemos todas activas y listas para usar.



El siguiente paso será crear máquinas virtuales y agregarles estas imágenes de disco



Pulsamos sobre "Create VM"



Empezamos indicando el nombre de la máquina virtual y sus recursos: 2 vCPUs, 1 GB vRAM

Create VM ? X

General Configuration

NAME
UDS_Server

DESCRIPTION
Optional

Compute Details

VCPU(S)
2

NUMBER OF CORES PER VCPU
1

MEMORY
1 GiB

Disks + Add New Disk

TYPE	ADDRESS	PARAMETERS
CDROM		EMPTY=true; BUS=ide

Cancel Save

En la configuración de discos, podemos eliminar el CDROM y pulsamos sobre "Add New Disk"



En el apartado "OPERATION" seleccionamos "Clone from Image Service" y en "IMAGE" el disco del servidor que vayamos a importar (el tamaño del disco debe aparecer automáticamente)

Add Disk ? X

TYPE
DISK

OPERATION
Clone from Image Service

BUS TYPE
SCSI

IMAGE
UDS_Server

SIZE (GiB)
5

Cancel Add

Añadimos el disco y por ultimo seleccionamos la red a la que estará conectado nuestro servidor

Disks [+ Add New Disk](#)

TYPE	ADDRESS	PARAMETERS	
DISK		SIZE=5GiB; BUS=scsi	✎ ✕

Volume Groups

Please create a VM before you can add a volume group.

[Add Volume Group](#)

Network Adapters (NIC)

You haven't added any NICs yet.

[Add New NIC](#)



Pulsamos sobre “Add New NIC” y seleccionamos la red virtual adecuada

Create NIC ? X

VLAN NAME
Lan

VLAN ID
vlan.0

VLAN UUID
ad7af8d3-b1a7-4fd8-8508-a61b1cb8ed1e

NETWORK ADDRESS / PREFIX
NONE

Cancel Add

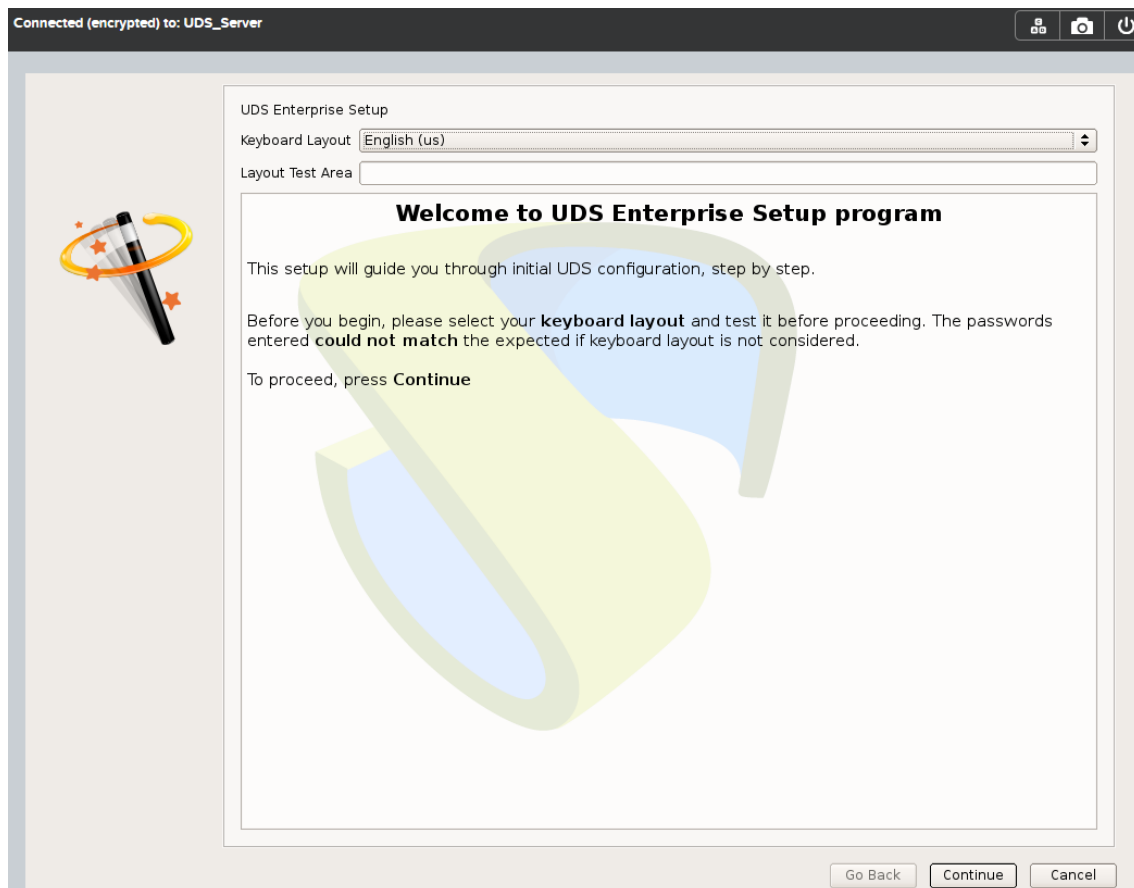
Finalizamos el asistente de creación de máquinas virtuales y repetiremos este proceso con el resto de los appliances virtuales de UDS

VM NAME	HOST	IP ADDRESSES	CORES	MEMORY CAPACITY	STORAGE
UDS_MySQL			1	1 GiB	1.51 GiB / 8 GiB
UDS_Server			2	1 GiB	1.74 GiB / 5 GiB
UDS_Tunneler			2	1 GiB	1.77 GiB / 5 GiB



3. Inicio servidores UDS

Una vez finalizada la importación del Appliance UDS, encendemos la VM e iniciamos una consola para comenzar con la configuración del servidor.



Esperamos a que se inicie la MV y ya podemos proceder con la configuración del Appliance UDS (ver [Manual de Instalación, Administración y Usuario de UDS Enterprise](#)).

NOTAS:

1. Si desea utilizar el componente UDS Tuneler (que le proporcionará acceso desde WAN y acceso HTML5 a los diferentes servicios) repita las mismas tareas anteriormente descritas utilizando el fichero UDS-Tuneler.x.x.o.va.
2. Si no dispone de un servidor de bases de datos propio donde alojar la base de datos de UDS Enterprise (recuerde que UDS Enterprise Free Edition & UDS Enterprise Versión de Evaluación no requieren una base de datos externa), desde el mismo repositorio puede descargar una máquina virtual con un servidor de base de datos ya preparado para tal efecto. Le recordamos que este servidor no forma parte de UDS Enterprise y por lo tanto, no está incluido en el soporte.



UDS Enterprise

Importar Appliances de UDS sobre Nutanix Acropolis

www.udsenderprise.com

Soporte y servicios profesionales

VirtualCable comercializa UDS Enterprise mediante un modelo de suscripción, incluyendo soporte y actualizaciones, según el número de usuarios.

Además, VirtualCable ofrece servicios profesionales para instalar y configurar UDS Enterprise y otras tecnologías de virtualización.

Para más información, visite www.udsenderprise.com o envíenos un email a info@udsenderprise.com