



IMPORTAR APPLIANCES DE UDS SOBRE VMWARE VSPHERE

Los componentes de UDS Enterprise se proporcionan como Virtual Appliance. Para subir estos elementos a la plataforma VMware vSphere, realizaremos las siguientes tareas:

1. Descargar UDS Appliances

Acceda a su cuenta en:

<https://www.udsenderprise.com/en/accounts/login?next=/en/my-uds/>

Una vez dentro, en el apartado “My Downloads”, seleccionamos “UDS Enterprise Appliances compatible with Citrix XenServer & VMware vSphere” (Formato .OVA):

Component	Format	Version
UDS Enterprise Appliances compatible with Citrix XenServer & VMware vSphere	OVA	2.0
UDS Enterprise Appliances compatible with Microsoft Hyper-V	VHDX	2.0
UDS Enterprise Appliances compatible with Acropolis, OpenNebula, OpenStack & oVirt	RAW	2.0
UDS Enterprise Appliances compatible with oVirt & RHEV	OVF	2.0

Nos llevará a un repositorio de descarga donde encontraremos los Appliances UDS:

Index of /2.0/stable/ova

<u>Name</u>	<u>Last modified</u>	<u>Size</u>	<u>Description</u>
Parent Directory		-	
Doc/	2017-01-05 13:59	-	
Mysql.ova	2016-04-20 15:20	549M	
UDS-Server-2.0.ova	2016-10-03 14:29	755M	
UDS-Tuneler-2.0.ova	2016-09-29 16:02	696M	

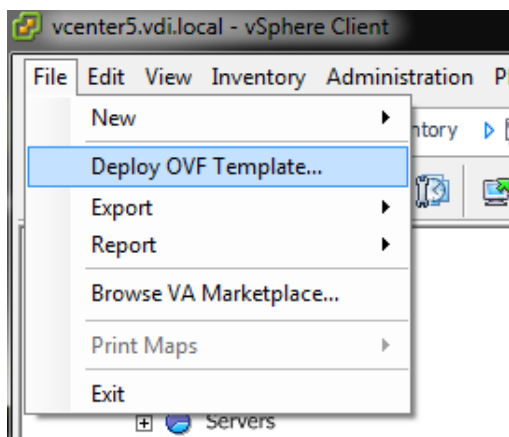


2. Importar UDS Appliances a la plataforma virtual

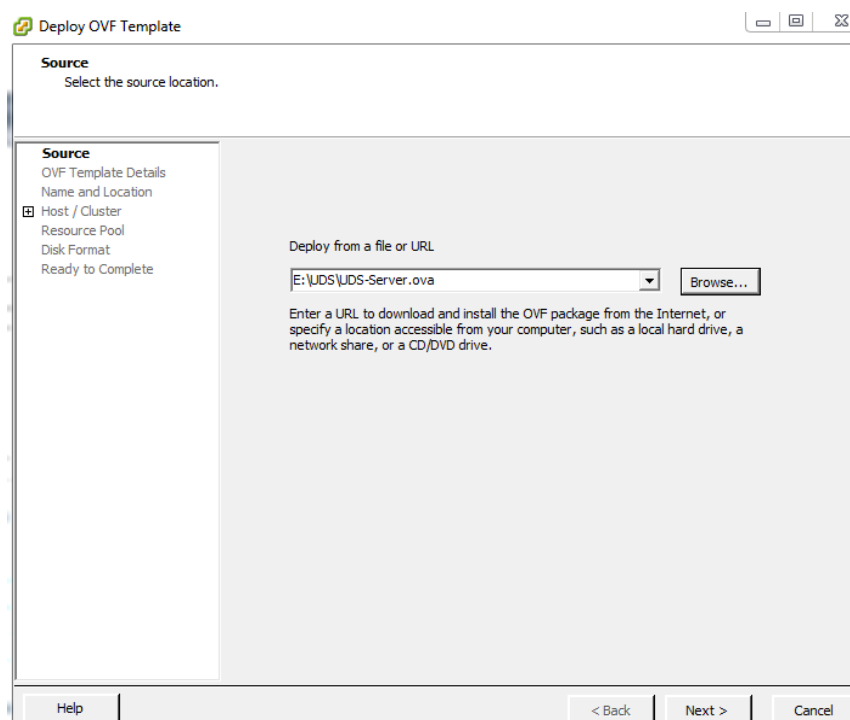
Descargamos los Appliances UDS. En este caso exponemos un ejemplo con el Appliance UDS Server (**UDS-Server-X.X.ova**).

Nota: Si disponemos de un número de serie de la versión Enterprise de UDS, necesitaremos disponer previamente de un servidor base de datos MySQL. En caso de configurar las versiones Free o Evaluation de UDS, no será necesario disponer de un servidor de base de datos MySQL.

Accedemos al entorno VMware vSphere y seleccionamos la opción “**Deploy OVF Template**”:



Buscamos y seleccionamos el Appliance UDS previamente descargado.

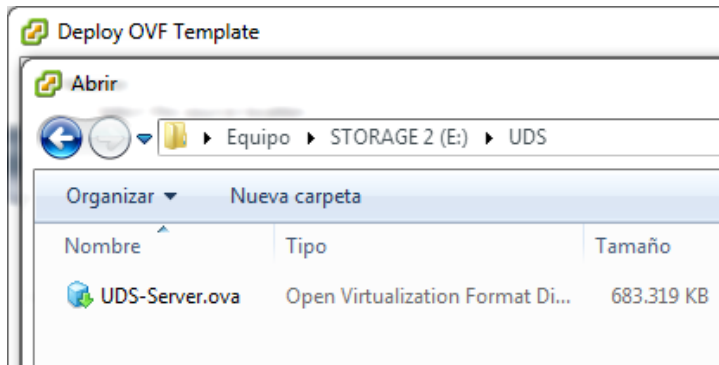




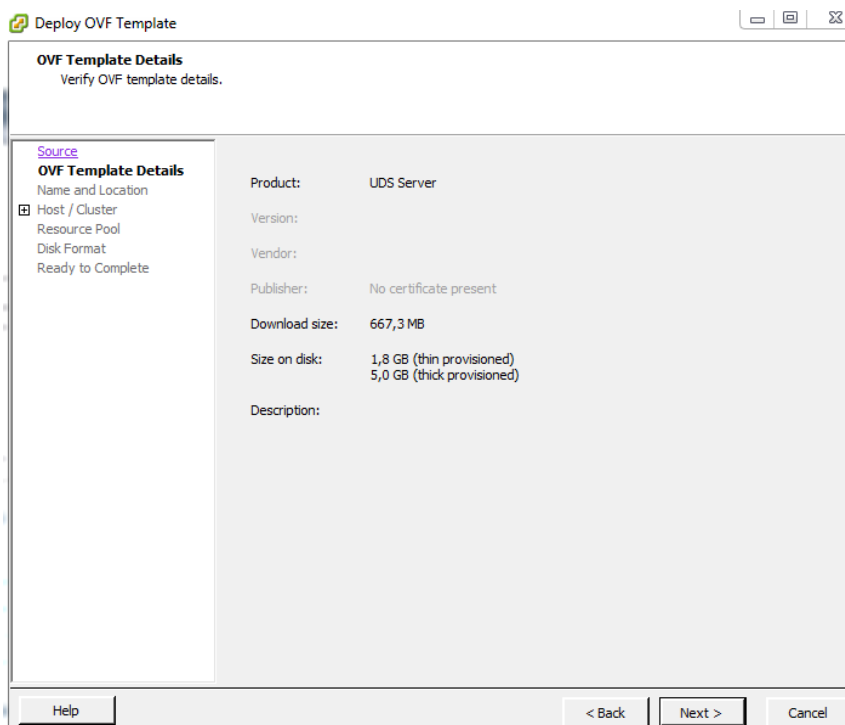
UDS Enterprise

Importar Appliances de UDS sobre VMware vSphere

www.udsenderprise.com



El asistente muestra las características de la máquina virtual UDS Server que se va a alojar en la plataforma virtual vSphere.





Indicamos el nombre y la ubicación de la máquina virtual.

Deploy OVF Template

Name and Location
Specify a name and location for the deployed template

[Source](#)
[OVF Template Details](#)
Name and Location
Host / Cluster
Resource Pool
Disk Format
Ready to Complete

Name:
UDS Server
The name can contain up to 80 characters and it must be unique within the inventory folder.

Inventory Location:
vcenter5.vdi.local
Data2
Datacenter

Help < Back Next > Cancel

Seleccionamos el almacenamiento donde se va a alojar la máquina virtual.

Deploy OVF Template

Storage
Where do you want to store the virtual machine files?

[Source](#)
[OVF Template Details](#)
[Name and Location](#)
[Host / Cluster](#)
[Resource Pool](#)
Storage
Disk Format
Network Mapping
Ready to Complete

Select a destination storage for the virtual machine files:
VM Storage Profile: [vcenter5.vdi.local] ⚠

Name	Drive Type	Capacity	Provisioned	Free	Type	Thin Pr
DataLocal01	Non-SSD	926,50 GB	1,90 TB	222,59 GB	VMFSS	Suppor
DataLocal02	SSD	232,75 GB	463,18 GB	49,26 GB	VMFSS	Suppor
DataLocal03	SSD	465,50 GB	669,71 GB	242,81 GB	VMFSS	Suppor

Disable Storage DRS for this virtual machine

Select a datastore:

Name	Drive Type	Capacity	Provisioned	Free	Type	Thin Pro
------	------------	----------	-------------	------	------	----------

Help < Back Next > Cancel



UDS Enterprise

Importar Appliances de UDS sobre VMware vSphere

www.udsenderprise.com

Elegimos el formato del disco virtual de la máquina. Se recomienda dejar el formato **“Thick Provision Lazy Zeroed”**, ya que este formato proporciona un mayor rendimiento.

The screenshot shows the 'Disk Format' step of the 'Deploy OVF Template' wizard. The title bar reads 'Deploy OVF Template'. The main heading is 'Disk Format' with the sub-heading 'In which format do you want to store the virtual disks?'. On the left, there is a navigation pane with links: 'Source', 'OVF Template Details', 'Name and Location', 'Host / Cluster', 'Resource Pool', 'Storage', 'Disk Format' (selected), 'Network Mapping', and 'Ready to Complete'. The main area contains a 'Datastore:' field with the value 'DataLocal03' and an 'Available space (GB):' field with the value '242,8'. Below these fields are three radio button options: 'Thick Provision Lazy Zeroed' (selected), 'Thick Provision Eager Zeroed', and 'Thin Provision'. At the bottom, there are buttons for 'Help', '< Back', 'Next >', and 'Cancel'.

Asignamos la red virtual a la que se va a conectar la máquina virtual.

The screenshot shows the 'Network Mapping' step of the 'Deploy OVF Template' wizard. The title bar reads 'Deploy OVF Template'. The main heading is 'Network Mapping' with the sub-heading 'What networks should the deployed template use?'. On the left, there is a navigation pane with links: 'Source', 'OVF Template Details', 'Name and Location', 'Host / Cluster', 'Resource Pool', 'Storage', 'Disk Format', 'Network Mapping' (selected), and 'Ready to Complete'. The main area contains the instruction 'Map the networks used in this OVF template to networks in your inventory'. Below this is a table with two columns: 'Source Networks' and 'Destination Networks'. The table contains one row with 'bridged' in the 'Source Networks' column and 'VM Network' in the 'Destination Networks' column. At the bottom, there are buttons for 'Help', '< Back', 'Next >', and 'Cancel'.

Source Networks	Destination Networks
bridged	VM Network



UDS Enterprise

Importar Appliances de UDS sobre VMware vSphere

www.udsenderprise.com

Verificamos todos los datos en el resumen de configuración y finalizamos el asistente para iniciar el proceso de importación.

Deploy OVF Template

Ready to Complete
Are these the options you want to use?

[Source](#)
[OVF Template Details](#)
[Name and Location](#)
[Host / Cluster](#)
[Resource Pool](#)
[Storage](#)
[Disk Format](#)
[Network Mapping](#)
Ready to Complete

When you click Finish, the deployment task will be started.

Deployment settings:

OVF file:	E:\UDS\UDS-Server.ovf
Download size:	667,3 MB
Size on disk:	5,0 GB
Name:	UDS Server
Folder:	Datacenter
Host/Cluster:	VC
Resource Pool:	1.7
Datastore:	DataLocal03
Disk provisioning:	Thick Provision Lazy Zeroed
Network Mapping:	"bridged" to "VM Network"

Power on after deployment

Help < Back Finish Cancel



3. Inicio servidores UDS

Una vez finalizada la importación del Appliance UDS, encendemos la VM e iniciamos una consola para comenzar con la configuración del servidor.



Esperamos a que se inicie la MV y ya podemos proceder con la configuración del Appliance UDS (ver [Manual de Instalación, Administración y Usuario de UDS Enterprise](#)).

NOTAS:

1. Si desea utilizar el componente UDS Tuneler (que le proporcionará acceso desde WAN y acceso HTML5 a los diferentes servicios) repita las mismas tareas anteriormente descritas utilizando el fichero UDS-Tuneler.x.x.o.v.a.
2. Si no dispone de un servidor de bases de datos propio donde alojar la base de datos de UDS Enterprise (recuerde que UDS Enterprise Free Edition & UDS Enterprise Versión de Evaluación no requieren una base de datos externa), desde el mismo repositorio puede descargar una máquina virtual con un servidor de base de datos ya preparado para tal efecto. Le recordamos que este servidor no forma parte de UDS Enterprise y por lo tanto, no está incluido en el soporte.



UDS Enterprise

Importar Appliances de UDS sobre VMware vSphere

www.udsenderprise.com

Soporte y servicios profesionales

VirtualCable comercializa UDS Enterprise mediante un modelo de suscripción, incluyendo soporte y actualizaciones, según el número de usuarios.

Además, VirtualCable ofrece servicios profesionales para instalar y configurar UDS Enterprise y otras tecnologías de virtualización.

Para más información, visite www.udsenderprise.com o envíenos un email a info@udsenderprise.com